

Boletín especial del volcán Tungurahua No. 22

Volcán Tungurahua: continúan las columnas de emisión con contenido moderado de ceniza en dirección suroccidente

29 noviembre de 2010

Como se informó en nuestro Boletín especial del día 27 de noviembre, luego de la reactivación del volcán Tungurahua (22 de noviembre), la actividad se mantiene hasta el momento. A nivel superficial, la erupción se caracteriza hasta el momento por una emisión continua de vapor de agua y contenidos moderados de ceniza que se dirigen generalmente hacia el suroccidente del volcán (excepto el día 28, cuando los vientos llevaron el material hacia el noroccidente). Esta actividad evidencia un conducto abierto. Durante la noche de ayer y esta madrugada se ha observado una actividad permanente de fuentes de lava. Alrededor de las 02:45 de esta mañana, las imágenes satelitales (GOES E) han mostrado una emisión de ceniza, que se dirigió hacia el suroccidente como una estela a una altura de alrededor de tres kilómetros sobre el cráter (Fig. 1) y pasó 5 horas después luego sobre la ciudad de Guayaquil.

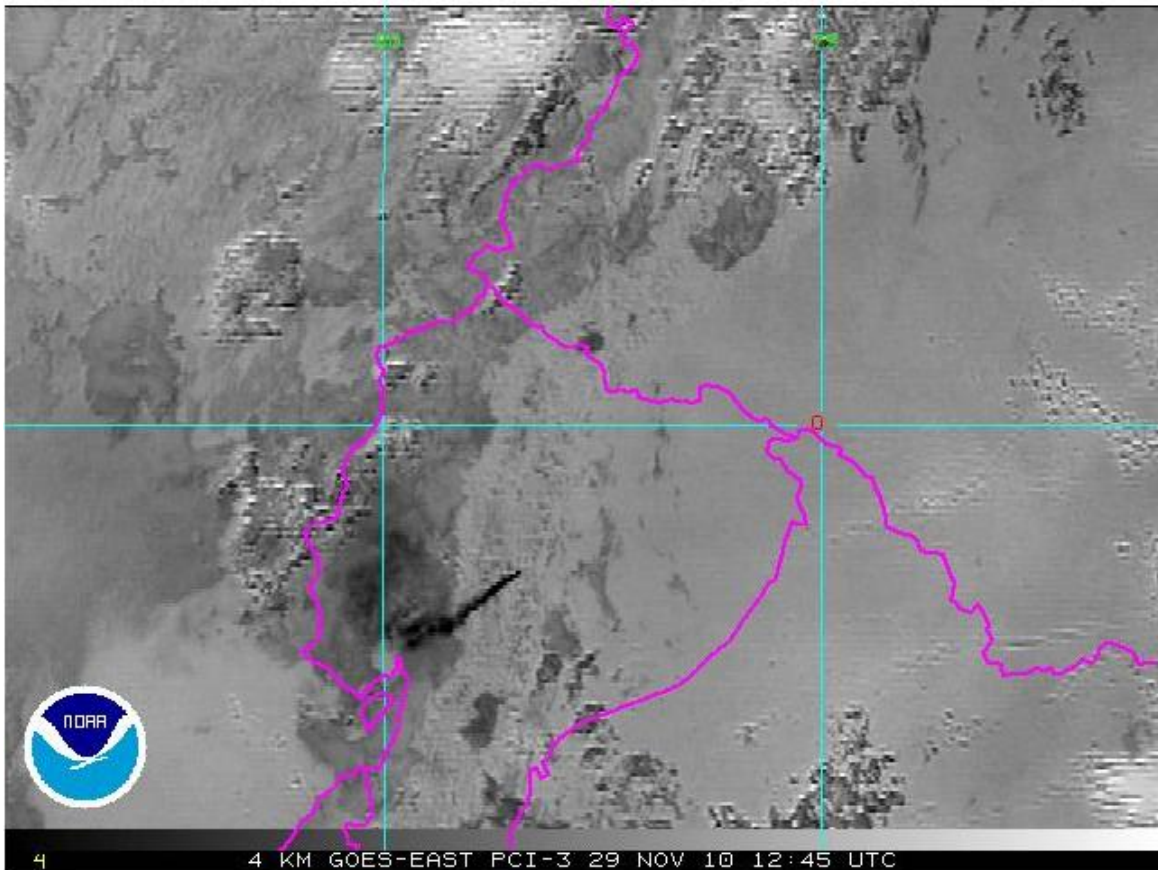


Figura 1: Imagen satelital de GOES E/VAAC a las 07:45 de hoy. Se observa la emisión de una columna con carga moderada de ceniza en dirección SW, hacia la ciudad de Guayaquil.



Apartado 2759 Telf: 2225-655, 2225627 - Quito - Ecuador Fax: (593)-2-2567847 - www.igepn.edu.ec

Las concentraciones de dióxido de azufre (SO₂) registradas por el satélite OMI ayer muestran un incremento con respecto a los días anteriores, en concordancia con las medidas tomadas por nuestras estaciones fijas.

Con esta actividad se han producido caídas de ceniza leves a fuertes en las poblaciones cercanas al volcán, como Bilbao, Cusúa, Pillate, Cotaló, Cevallos, Quero, Mocha, Chonglotús, Manzano, Cahujá e inclusive en la ciudad de Ambato.

Dada la dispersión de la nube de ceniza es poco probable que se produzca una caída de ceniza significativa en Guayaquil. Sin embargo, se debe considerar el efecto sobre la navegación aérea en las rutas hacia Guayaquil y dentro del Valle Interandino.

Por esta razón desde tempranas horas de esta mañana se alertó sobre el particular a la Dirección de Aviación Civil y a la Secretaría Nacional de Gestión de Riesgos, de tal manera que cuenten con los criterios técnicos para su actuación respectiva.

Instituto Geofísico -HY/PR/BB- 12h00